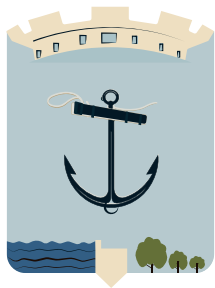


SAINT CLÉMENT DES LEVÉES



# BULLETIN MUNICIPAL

*St Clément des Levées*



SAUMUR  
VAL DE LOIRE  
AGGLOMÉRATION

Décembre 2025



## MOT DU MAIRE



**M**odifié il y a quelques mois, le blason de la commune de SAINT CLÉMENT DES LEVÉES apparaît sur l'ensemble de nos communications. Le Conseil municipal vous le propose sous forme d'autocollant (vous le trouverez à l'intérieur de ce bulletin). La bibliothèque a retrouvé ses locaux rue Georges Péron fin août. Un espace accessible, très bien isolé et confortable pour les bénévoles de l'association et pour vous tous, petits et grands. Les espaces extérieurs aussi ont fait peau neuve (agrandissement et réfection du parking, muret rénové, création de parterres par les agents communaux).

La rue des Mariniers est en travaux depuis fin novembre et ce jusqu'en début d'année 2026, objectif : enfouissement des différents réseaux en lien avec le SIEM (Syndicat Intercommunal d'Électricité du Maine-et-Loire).

Autre projet en cours, l'aménagement du terrain rue Georges Péron (liaison douce, parking végétalisé, jeux et plantations), le premier coup de pelle sera au 1<sup>er</sup> trimestre prochain.

La période de Noël est associée aux illuminations, le Conseil municipal a acté l'acquisition de décorations sur la façade de l'Église ainsi que l'éclairage de la rosace principale. L'occasion pour le Conseil municipal et moi-même de vous souhaiter d'excellentes fêtes de fin d'année en espérant vous retrouver pour la cérémonie des vœux à la Salle des Fêtes le 17 janvier 2026 à 18h00.

**Laurent Nivelles**  
**Le Maire**



**vœux du maire**  
**Samedi 17 janvier 2026**  
**18h - Salle des fêtes**

## SOMMAIRE

Sommaire et mot du maire .....	P 2
Vie sociale .....	P 3
Vie municipale .....	P 4
Élections municipales de 2026 .....	P 4
Maisons fleuries & Octobre Rose .....	P 5
Vie associative .....	P 6
Fête communale et lâcher de ballons .....	P 6
Comité des fêtes .....	P 7
Anjou Vélo Vintage .....	P 7
Enfance Éducation .....	P 8
Fresque enfantine .....	P 8
Piste routière .....	P 8
Table de cuisson .....	P 8
Effective de l'école Yvonne Lombard .....	P 9
Le grand repas .....	P 10
L'APE 2025-2026 .....	P 11
Culture - La bibliothèque .....	P 12
Culture - Sport - Loisir .....	P 13
Yoga .....	P 13
Détente ligérienne .....	P 13
Cours de gym et yoga .....	P 13
L'alambic .....	P 14
Musée marine .....	P 14
Les boules de fort .....	P 14
Urbanisme .....	P 15
Travaux .....	P 15
Renaturation de la cour de l'école .....	P 16
Infos pratiques .....	P 17
Nos associations .....	P 17
France services .....	P 18
L'annuaire local .....	P 19
Artisan en lumière .....	P 20
Vie locale .....	P 21
Autres infos pratiques .....	P 22
Calendrier Kyrielle .....	P 23

**Le Bulletin municipal est publié par la commune de Saint Clément des Levées.**

**Mairie :** 3 Place Michel Pruvost - 49350 SAINT CLÉMENT DES LEVÉES

**Site internet :** <https://www.stclementdeslevees.fr/>

**Rédaction et illustrations par la commission**

**Communication :** Michel Pidou, Stéphane Derouet, Dominique Pé, Delphine Desbois, Cécile Sauleau

**Mise en page et Impression :** Agence Valdecom - Imprimerie du Val de Loire 2 bis rue de la Petite Bilange 49400 Saumur

Imprimé sur du papier issu de forêts gérées durablement avec des encres végétales.

**Tirage :** 600 exemplaires



## LE REPAS DES ÂÎNÉS

**C**omme un après-midi au coin du feu ! C'est ce qu'ont passé les **70 aînés de la commune inscrits** au repas concocté à leur intention dimanche 16 novembre dernier. Nathalie BOBET, l'animatrice de cette journée, avait en effet soigné son décor avec quelques tapis, des bougies et un (faux) petit poêle à bois. Ravissant pour les yeux, les cœurs et les oreilles grâce à ses talents de chanteuse, elle a par ailleurs sollicité la contribution de quelques danseurs et danseuses de Madison pendant le repas ainsi que celle d'Annie et d'Yvette pour de jolies chansons.

Ravissante aussi était la table décorée avec soin (avec un astucieux pliage de serviette) par les membres du conseil et parfois leurs enfants Louis, Alicia et Jules. Merci pour leur aide. Les enfants de la garde périscolaire s'étaient chargés du coloriage des menus. Chaque convive découvrant à sa place, qui un poisson, qui un cygne articulé ou une grenouille sauteuse sous forme d'origami.

Mais le principal se passait dans l'assiette, grâce aux talents conjugués de Frédéric CANTIN, le cuisinier avec la complicité de Sylviane son épouse. Tous le samedi et dimanche matin, ils ont épluché, taillé, mijoté les légumes, fruits, poisson et viande. Le résultat ? Un menu copieux entrecoupé d'un trou angevin et arrosé de bon vin.

Le service, assuré par Monsieur le Maire et le conseil, s'est déroulé dans la bonne humeur ainsi que l'après-repas qui a permis aux moins pressés quelques pas de danse et de discussion. Et à 21 heures, extinction des feux !

Toute cette organisation sollicite également les services techniques et le secrétariat de mairie qui forment un maillon de cette chaîne de convivialité avec les enfants de l'école et leurs accompagnatrices Nathalie et Noëlla, les élus et surtout les convives qui ont redit le plaisir qu'il y a de passer un après-midi au coin du feu.

*Merci à tous et à l'année prochaine*



## ETAT CIVIL ANNÉE 2025



### NAISSANCES

**13 janvier**

WOUENZELL Maryon, Ringo, Patrick

**31 juillet**

SOW Lea, Hélène, Semy

**11 octobre**

POUILLOUX Eden, Patrice, Florent

### MARIAGES

**19 avril**

FAURE VINCENT Valentin et HARDY Andréa

**26 avril**

COHERIER Stéphane et BERNAUD Céline

**3 mai**

WANDERSTEIN Jérôme et BODIN Sandra

**18 juillet**

VILLENEUVE Christophe et TONNEVY  
Fredérique

### PACS

**14 février**

NAZE Jeremy et MAILLOT Julie

**20 mars**

BLANCHE Emmanuel et LAMIRAND Céline

**28 avril**

ALIX Damien et LEZIA Jade

### DÉCÈS

**5 mai** CARDOSO MACEDO Raimundo

**7 Juin** PASQUIER Paulette

**27 octobre** ORDODY DE ORDOD Marthe

**29 octobre** ROY Noel

# ÉLECTIONS MUNICIPALES DE 2026

## Comment s'inscrire pour voter aux élections municipales de 2026 ?

S'inscrire sur les listes électorales, c'est préparer dès aujourd'hui sa participation à un moment essentiel de la vie démocratique locale. Comment ça marche exactement ?

### QUI A LE DROIT DE VOTER ?

Le droit de vote est ouvert à toute personne remplissant les conditions suivantes :

- avoir 18 ans révolus au plus tard la veille du scrutin,
- être de nationalité française, ou ressortissant d'un État membre de l'Union européenne (Dans ce cas, l'inscription est limitée aux élections municipales et européennes),
- jouir de ses droits civiques et politiques,
- être inscrit sur la liste électorale de sa commune de résidence.

Les jeunes qui atteindront leur majorité au moment du scrutin sont automatiquement inscrits, à condition d'avoir effectué leur recensement citoyen à 16 ans. Dans le doute, il est conseillé de vérifier sa situation.

### COMMENT S'INSCRIRE ?

L'inscription sur les listes électorales est possible jusqu'au 6 février 2026.

Deux démarches existent :

- En mairie : il suffit de présenter une pièce d'identité et un justificatif de domicile récent à son nom (facture d'électricité, d'eau, de téléphone, etc.).
- En ligne : le site [service-public.fr](https://service-public.fr) permet d'effectuer l'inscription en quelques clics, grâce à FranceConnect.

### VÉRIFIER SON INSCRIPTION : UNE ÉTAPE SIMPLE ET UTILE

Même lorsque l'on pense être déjà inscrit, il est préférable de vérifier. En quelques minutes, Le service en ligne "Je vérifie ma situation électorale" accessible sur [service-public.fr](https://service-public.fr) permet de s'assurer que l'inscription a bien été prise en compte, et que l'adresse est correcte. Cette précaution évite les mauvaises surprises le jour du vote, notamment si un changement d'adresse ou d'état civil n'a pas été signalé à temps.

### CHANGEMENT D'ADRESSE, DÉMÉNAGEMENT : ATTENTION AUX CONSÉQUENCES

Un déménagement, qu'il ait lieu au sein de la commune ou vers une autre, doit impérativement être signalé au service Élections. Sans cette mise à jour, l'électeur risque une radiation d'office, et donc une impossibilité de voter.

En cas de changement de commune, une nouvelle inscription doit être effectuée dans la mairie du nouveau domicile. Cette démarche concerne également les personnes rattachées fiscalement à une autre commune que leur lieu de résidence effective.

### POURQUOI S'INSCRIRE DÈS MAINTENANT ?

La date limite du 6 février 2026 peut sembler encore éloignée, mais il est fortement conseillé d'anticiper. Plusieurs raisons à cela :

- Sécurité : s'assurer que son dossier est complet et valide, sans risque d'erreur ou d'oubli,
- Tranquillité : éviter l'afflux de demandes de dernière minute et permettre aux services municipaux de traiter les inscriptions dans de bonnes conditions,
- Fiabilité : prévenir toute situation d'exclusion involontaire du scrutin liée à un changement de situation personnelle (déménagement, mariage, divorce, naturalisation, etc.).

### LE RÔLE CITOYEN DES BÉNÉVOLES AUX ÉLECTIONS

Participer aux élections, ce n'est pas seulement voter. C'est aussi contribuer au bon déroulement du scrutin en s'engageant comme bénévole.

En complément des assesseurs désignés par les candidates et candidats, chaque citoyen électeur de Saint Clément des Levées peut donner de son temps pour :

- contrôler l'identité des votants,
- tenir la liste d'émargement,
- participer au dépouillement des bulletins.

C'est une manière concrète de prendre part à l'expression du suffrage universel, et de découvrir de l'intérieur l'organisation d'une élection. Les volontaires peuvent **contacter la Mairie de Saint Clément des Levées - 02 41 38 40 13**

[sgmairie@stclémentdeslevées.fr](mailto:sgmairie@stclémentdeslevées.fr)

### UN GESTE SIMPLE, UN DROIT FONDAMENTAL

S'inscrire sur les listes électorales ne prend que quelques minutes, mais c'est un geste fondamental. C'est la garantie de pouvoir exercer son droit de vote, et donc de participer pleinement à la vie démocratique. Les élections municipales de 2026 seront l'occasion de choisir les femmes et les hommes qui auront la responsabilité de conduire les projets communaux et métropolitains pour les années à venir. En vérifiant dès aujourd'hui votre inscription, vous vous assurez d'être acteur de ce rendez-vous citoyen essentiel.



## MAISONS FLEURIES

**C**omme chaque année, nous avons parcouru les rues de notre village afin d'admirer les différentes créations de nos administrés convertis en parfaits jardiniers.

Nous notons avec attention les différentes catégories, Balcon /Terrasse sénior, Aménagement paysagé sénior, Balcon terrasse, Aménagement paysage. Et quelques fois nous avons un coup de cœur qui ne rentre pas dans ces catégories et nous le récompensons également.

**Les lauréats pour l'année 2025 sont :**

Coup de cœur M. Mme GUIGNON

### BALCON / TERRASSE SÉNIOR

- 1 - Suzanne Carré
- 2 - Thérèse Calmet

### AMÉNAGEMENT PAYSAGÉ SÉNIOR

- 1 - Emile Dubois
- 2 - Jack Girondeau
- 3 - Marie Thérèse Bompois
- 3 - Marc Police

### BALCON / TERRASSE

- 1- Stéphane Martin
- 2 - Andrée Perdreau
- 3 - Antoine Malvert

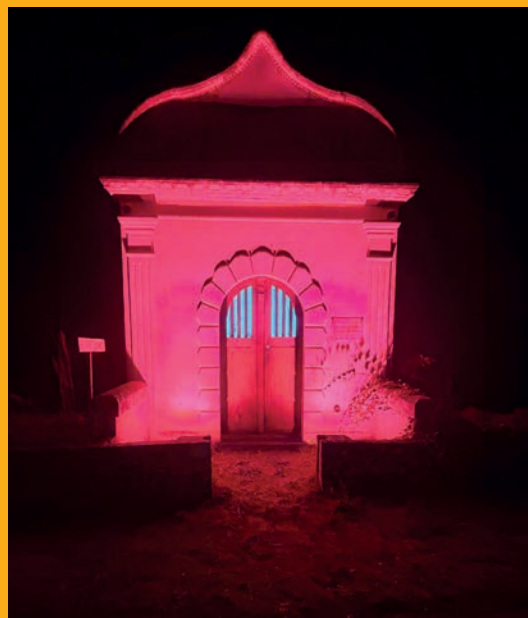
### AMÉNAGEMENT PAYSAGÉ

- 1 - Michel Soyer
- 2 - Gilles Fillon
- 3 - Patrick Voyez

**Félicitations** à tous les lauréats et un grand merci à l'ensemble des participants pour leur engagement à fleurir et embellir notre commune !



## OCTOBRE ROSE



Installé sur le trottoir devant la boulangerie, le stand a connu le succès : **les brioches se sont vendues « comme des petits pains. »**

Dimanche matin 12 octobre, les Re-belles roses, en collaboration avec la boulangerie « *Les Douceurs de la Levée* », ont mené une opération brioches afin de recueillir des fonds pour la recherche relative au cancer du sein.

147 brioches, dont le bénéfice sera restitué à l'association, ont été confectionnées et vendues par les bénévoles.

Les Re-belles roses remercient sincèrement le boulanger, toutes les personnes qui les ont aidées pour la confection et la vente, et celles qui ont acheté les brioches.



## FÊTE COMMUNALE



Course en sacs



Mat de cocagne



soirée moules frites



Orchestre

## LÂCHER DE BALLONS 2025



ballons porteurs d'un message d'amitié. Les sourires et les cris de joie ont accompagné ces centaines de petites sphères multicolores qui se sont élevées dans le ciel, emportant avec elles un peu de notre village vers d'autres horizons.

Les semaines suivantes, plusieurs cartes sont revenues, parfois de très loin ! C'est le ballon de **Liam PROUST** qui a parcouru la plus grande distance : **1 080 km jusqu'à Obendorf, en Allemagne** — un record pour cette édition !

Derrière lui, **Lino GECHELE** a vu son ballon atteindre **Porcheresse-en-Ardenne, en Belgique, après 591 km de voyage**.

D'autres ballons ont aussi été retrouvés un peu partout en France, preuve que le vent était bien au rendez-vous cette année.

**Merci à tous les enfants pour leur participation, et bravo aux gagnants !**

**Ce moment restera gravé comme un bel instant de partage, de rires et de poésie, où chaque ballon a porté un peu de rêve au-delà des frontières.**

**L**e 6 septembre 2025, la place du village s'est parée de mille couleurs pour le traditionnel lâcher de ballons organisé par la municipalité.

Sous un ciel radieux, les enfants ont compté jusqu'à trois avant de laisser s'envoler leurs

## RÉSULTATS

- 1 - PROUST Liam**  
5 ans 11 mois  
Obendorf (Allemagne)  
1 080 km
- 2 - GECHELE Lino**  
8 ans - Porcheresse-en-Ardenne (Belgique) - 591 km
- 3 - CAILLAULT Kataleya**  
Laniscourt (02) - 448 km
- 4 - GINESTET Camélia**  
7 ans - Monthyon (77) - 366 km
- 5 - NIVELLE Hugo**  
Cintray (28) - 225 km
- 6 - NIVELLE Roxanne**  
Cintray (28) - 225 km
- 7- PEGAZ-BLANC Ewen**  
7 ans - Duneau (72) - 141 km
- 8- Broyet Marceau**  
4 ans 1/2 - Marigné-Lailly (72)  
81 km



## COMITÉ DES FÊTES

**U**ne très très grande réussite lors de l'Assemblée Communale de ST CLÉMENT DES LEVÉES qui s'est déroulée le Week-end du 6 et 7 septembre 2025, nous avons servi plus de 1300 repas moules frites, **grâce à vous bénévoles dans un esprit de convivialité et de bienveillance.**

Nous remercions chaleureusement toute l'équipe de nos 60 bénévoles du comité des fêtes de ST CLÉMENT DES LEVÉES, ainsi que des bénévoles aux alentours et aussi des bénévoles qui viennent de très loin (Paris, Bretagne, Lille), toute l'équipe municipale, conseillers, secrétaires, agents communaux, et des communes et comité des fêtes avoisinants pour le prêt du matériel dans un esprit de mutualisation, d'être venus nous aider à préparer et organiser cette assemblée communale 2025.

**Le comité des fêtes vous invite à une réunion Assemblée Générale.**

le mardi 13 janvier 2026 à la salle des fêtes à 20h pour le bilan de l'année 2025 et l'organisation, la préparation de nos prochaines fêtes REPAS CHAMPÊTRE au bord de la Loire en mai ou juin 2026 (date à définir avec le groupe) et la fête de septembre - Traditionnelles Moules et Frites - **L'ASSEMBLÉE COMMUNALE le 5 et 6 septembre 2026.**

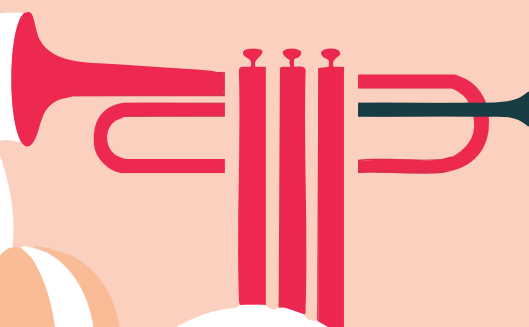
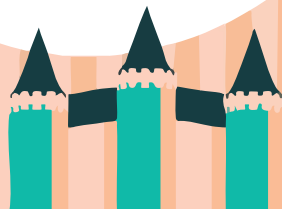
**Si vous souhaitez rejoindre notre équipe chaleureuse, vous êtes les bienvenus à cette réunion.**

*Merci à vous tous et BONNE ANNÉE 2026.*



# Anjour Vêlo Vintage

La rando vélo rétro



### Saint-Clément-des-Levées Cale Port Poisson

A l'ombre des frênes, les participants ont pu profiter de la belle commune de Saint-Clément pour une halte rafraîchissante et gourmande !

## FRESQUE ENFANTINE

Après avoir dessiné des sportifs en action pour les Jeux olympiques, des figurines de Noël l'an dernier, **les enfants de la garderie** ont entrepris de réaliser une fresque sur le soubassement de la garderie. **Une jolie initiative** qui décorera pour plusieurs années l'accès au service périscolaire.



## PISTE ROUTIÈRE



**Monsieur Tavernier** a durant de nombreuses années assuré **l'apprentissage de la conduite des vélos** lors d'initiation sur la cour de l'école Yvonne Lombard. Il a souhaité passer le relais à **un nouvel intervenant M Lefaix**.

Il convient tout d'abord de remercier Jean-Paul pour toutes ces années au service des enfants de l'école, son investissement important, Jean-Paul installait la piste routière le week-end. Puis durant une semaine, toutes les classes passaient aux épreuves de maniabilité et à la découverte du code de la route, **UN GRAND MERCI à Monsieur Tavernier**.

**Monsieur Lefaix a donc réalisé sa première intervention en octobre en binôme avec Jean-Paul** tant dans la réalisation de la piste routière que dans la formation des enfants.

## TABLE DE CUISSON



**La nostalgie nous a gagné en voyant notre vieux piano de cuisine quitter l'enceinte de l'école.** Il en a vu passer des écolières, des écoliers, des maîtres d'école, des agents. Il en a fait des plats qui ont rassasié les plus affamés, **il a aussi servi à la préparation du repas des aînés, plusieurs dizaines d'années de bons et loyaux services.**

L'agglomération proposait une aide aux collectivités pour la rénovation de leur cuisine. Si la question du remplacement se posait déjà, la participation de l'agglomération à hauteur de 50% lui aura été fatale.

**Nous avons donc acheté une table de cuisson 10 000€ ;** (5 000€ à la charge de la commune) de marque Rational, ce type d'outil est une aide majeure : pocher, sauter et frire ; le tout dans un seul appareil, en consommant jusqu'à 40 % d'énergie en moins.

L'iVario Pro remplace de nombreux appareils de cuisson conventionnels. Notamment les plaques de cuisson, marmites, casseroles, poêles, friteuses, cuiseurs sous pression et bains-marie.



## EFFECTIF ÉCOLE PRIMAIRE PUBLIQUE YVONNE LOMBARD

**CE BEL OUTIL QU'EST NOTRE ÉCOLE CACHE UNE ORGANISATION QUE CET ARTICLE VA TENTER DE VOUS FAIRE DÉCOUVRIR, QUI Y TRAVAILLE ? QUELLE MISSION ? QUI NOUS Y REPRÉSENTE ?**



### LE CORPS ENSEIGNANT ET ATSEM

Les effectifs de l'école restent stables depuis plusieurs années, on reste dans une fourchette avoisinant les cent élèves qui sont répartis dans quatre classes.

**Madame Elisabeth Meme encadre les petites et moyennes sections 25 élèves**, elle est accompagnée d'une Atsem, **Noëlla Perdreau**.

**Madame Patricia Groubatch accompagne les grandes sections et le cours préparatoire 28 élèves**, là aussi elle est soutenue par une Atsem, **Nathalie David**.

**Monsieur François Cailly a en charge les élèves de cours élémentaires 19 élèves**.

Enfin **Madame Claire Brichet assure l'enseignement des cours moyens 24 élèves**.

**Il y a aussi le réseau d'aide aux enfants en difficulté, ce dernier est composé de trois personnes**.

L'équipe enseignante, investie et attentive, poursuit son engagement auprès des enfants pour leur offrir un cadre d'apprentissage stimulant et bienveillant. De nombreux projets pédagogiques et sorties scolaires sont déjà en préparation afin d'enrichir cette nouvelle année scolaire.

### LE PÉRISCOLAIRE

**Frédéric Cantin, cuisinier, Sandra Wanderstein, aide-cuisinière**, assurent la réalisation des plats.

**Julie Wanderstein, Maelysse Rio, Nathalie Robichon encadrent les enfants sur le temps du midi**.

**Nos deux Atsem assurent la surveillance et l'animation des temps de garderie**.

### LES SERVICES TECHNIQUES

**BENARD Olivier, PERDREAU Bruno, GILLET Alexandre entretiennent la cour de l'école et les bâtiments**.

### L'ÉQUIPE DES PARENTS DU CONSEIL D'ÉCOLE

Par ordre de liste des élections des représentants de parents d'élèves :

**VERRAZ Mélanie - GUILLEMET Mathilde**

**PAYNOT Coralie - GUILBAULT Laure**

**DE MONTAIGNE Anne - LOPPE Mickaël**

**TARISTAS Michel - GINESTET JACQUET Magali**

**SOYER Sarah**

Le conseil d'école établit et vote le règlement intérieur de l'école. Il participe à l'élaboration et adopte le projet d'école. Il donne son avis sur les questions concernant la vie de l'école.

### LES ÉLUS DE LA COMMISSION VIE SCOLAIRE AU SEIN DU CONSEIL MUNICIPAL

**Monsieur le Maire, NIVELLE Laurent**

**DEROUET Stéphane, 1<sup>er</sup> Adjoint**

**PE Dominique, DESBOIS Delphine, BLOYET Pierre, conseillers municipaux**.

Nous souhaitons à l'ensemble des élèves, des enseignants et du personnel de l'école une très belle année 2025-2026 !

## LE PRINCIPE DU GRAND REPAS

**L**e concept est simple : une fois par an, le même jour, l'Association « **le grand repas** » fédère les acteurs de la restauration collective et traditionnelle qui proposent aux citoyens d'un même territoire de **partager un même menu local**. Chaque menu est élaboré et conçu par une marraine ou un parrain Chef local, à partir de produits locaux et de saison.

Nous avons souhaité cette année nous inscrire dans cette **pensée culinaire** et réaliser un repas. C'est aussi l'occasion de **sensibiliser les participants et les acteurs locaux aux enjeux essentiels, de circuits-courts et d'anti-gaspillage alimentaire, d'éducation au goût, de la santé et du bien-être**.

**Frédéric** a donc élaboré le **menu de la région** comme vous le découvrirez dans les photos ci-dessous, mais il a aussi rencontré les enfants de petites et moyennes sections afin de leur faire découvrir les légumes composant le menu, **une vraie découverte** pour certains : tous ces choux !.



### Présentation pour les parents

**JEUDI 09 OCTOBRE 2025**

6<sup>e</sup> EDITION

**Menu du territoire**

Anjou

**Entrée**

Tarte d'automne (Trio de choux et tomate d'Anjou)

**Plat**

Dos de lieu noir frais sauce poulet  
Purée de pommes de terre « façon Robuchon »

**Dessert**

Délice rose et son sablé

Frédéric, notre cuisinier, est venu nous présenter les ingrédients pour réaliser le Grand Repas.

Les trois choux : chou fleur, brocoli et chou chinois, ainsi que la betterave et la pomme de terre.

D'autres ingrédients : la crème, les œufs, le miel, les pastilles de chocolat blanc.





## ASSOCIATION

## DES PARENTS D'ÉLÈVES *Une année bien lancée !*

L'ASSEMBLÉE GÉNÉRALE DE L'ASSOCIATION DES PARENTS D'ÉLÈVES (APE) S'EST TENUE LE VENDREDI 19 SEPTEMBRE 2025 À L'ÉCOLE. ELLE A PERMIS DE FAIRE LE POINT SUR L'ANNÉE ÉCOULÉE, DE RENOUVELER UNE PARTIE DU BUREAU ET DE PRÉPARER LES PROJETS À VENIR.



*L'APE, c'est un espace de partage, d'entraide et de bonne humeur au service des enfants et de l'école. Merci à tous pour votre implication !*

### RETOUR SUR L'ANNÉE 2024-2025

L'année dernière a été marquée par de nombreux événements festifs et solidaires, au profit des enfants de l'école et de la vie communale. L'APE a soutenu les sorties scolaires, participé au financement de la classe de mer, et investi dans du matériel de jeux pour les cours de récréation des maternelles et des primaires.

Grâce à la mobilisation des parents, au soutien de la mairie, du comité des fêtes, et de nos partenaires locaux, plusieurs actions ont connu un beau succès : vide-grenier, concours de pétanque, Carna'boom, fête de Noël, ventes gourmandes... L'APE remercie chaleureusement tous ceux qui ont contribué de près ou de loin à ces réussites !

### LE NOUVEAU BUREAU POUR 2025-2026

Une nouvelle équipe prend le relais pour continuer les actions en cours et en imaginer de nouvelles. Le poste de présidente est désormais occupé par **Magali**, épaulée par **Mathilde**, vice-présidente. Notre ancienne trésorière adjointe **Bleuenn** passe trésorière avec **Mélanie** à ses côtés. Enfin, le poste de secrétaire retourne à une ancienne du bureau, **Héloïse**, accompagnée de **Mickaël**. Bienvenue à nos deux nouveaux membres du bureau Mélanie et Michaël.

L'APE est toujours ouverte à **de nouvelles idées et à toutes les bonnes volontés**, même ponctuelles. Chaque parent peut trouver sa place selon ses disponibilités. Nous remercions d'ailleurs tous les autres parents impliqués toute l'année au côté des membres du bureau.

## LES PROJETS DE L'ANNÉE 2025-2026

Voici un aperçu des événements prévus cette année :

### **Septembre / Octobre**

Photos de classe et photos individuelles et fratries

### **Décembre**

- Vente de sapins (ouvert à tous, flyers disponibles à la boulangerie)
- Fête de Noël : vendredi 12 décembre en fin de journée
- Goûter de Noël : offert par l'APE aux enfants le vendredi 19 décembre sur le temps scolaire

### **Janvier**

Spectacle offert par l'APE aux enfants de l'école

### **Février**

Opération brioches avec Les douceurs de la levée

### **Mars**

- Carna'boom : samedi 14 mars, en fin de journée et en soirée
- Nouvelle vente de bière locale (en cours d'organisation)

### **Avril**

Vide-grenier – dimanche 26 avril

### **Juin**

- Concours de pétanque dimanche 7 juin
- Fête de l'école samedi 27 juin au matin

## BIBLIOTHÈQUE



**E**n septembre, nous avons eu le plaisir d'ouvrir les portes de notre nouvelle bibliothèque. Les lecteurs ont pu découvrir de nouveaux espaces de lectures chaleureux et confortables grâce à une rénovation complète de cet ancien bâtiment communal. Dès le 5 décembre, nos jeunes lecteurs dès 4 ans ont pu s'offrir un temps de lecture unique à la tombée de la nuit pour une soirée pyjamas. D'autres animations pour petits et grands seront proposées tout au long de l'année 2026 et seront à retrouver sur le réseau de l'Imagin'R ou bien en venant à la rencontre de l'équipe de bénévoles qui vous accueillent tous **les mercredis et vendredis de 15h à 18h30 ou encore les samedis des semaines paires dès 11h.**

Ne manquez pas ces rendez-vous pour découvrir nos nouveautés : albums, documentaires, DVD, livres audio et les romans de la rentrée. Une offre sans cesse renouvelée pour vous offrir des ouvrages récents et d'actualité afin de séduire le plus grand nombre.

Alors n'hésitez plus, prenez votre CARTE d'adhérent ! C'est **RAPIDE et GRATUIT** pour les moins de 18 ans et au tarif de 15 euros pour l'année pour les adultes. Une fois inscrit, vous pourrez repartir pour TROIS SEMAINES avec 15 documents (livres, BD, DVD...) et profitez d'une réservation en ligne sur TOUT le réseau des bibliothèques de l'Agglo (les livres réservés arrivent ensuite à la bibliothèque choisie).

La bibliothèque de St Clément c'est aussi une offre de lecture qui se poursuit à destination des scolaires : tous les élèves de l'école Yvonne LOMBARD profitent d'un passage à la bibliothèque une fois tous les 15 jours et repartent avec un ou plusieurs livres. Les plus jeunes de la micro crèche ont aussi droit à leur moment lecture avec un déplacement tout spécial une fois par mois pour découvrir le plaisir unique d'une histoire qui leur est racontée.

**Le Cercle de lecture** a lui aussi repris ses rendez-vous du lundi soir (tous les premiers lundis du mois) pour échanger autour de lectures partagées, plébisciter ses coups de cœurs ou encore partager ses découvertes. Le cercle est **OUVERT à TOUS** et sa participation est gratuite. Ne manquez pas ce moment de convivialité tout proche de chez vous !

Comme vous l'aurez compris, l'équipe de bénévoles s'investit toujours plus pour faire vivre notre bibliothèque municipale en assurant son bon fonctionnement (permanences, achats de livres, animations, spectacles, accueil des scolaires...) mais également en proposant de nouveaux projets au plus près des attentes de ses lecteurs.

Pour continuer cette belle aventure, nous avons besoin de vous ! Alors quelque soit votre goût pour la lecture (un peu, beaucoup, passionnément...) et si vous disposez d'un peu de temps (même pas grand-chose)

*N'hésitez plus et rejoignez, sans plus tarder notre équipe !*



**Heures d'Ouverture :**  
 Mercredis : 15h00 - 18h30  
 Vendredis : 15h00 - 18h30  
 Samedis (semaines paires) : 11h00 - 12h00

**Pour plus d'infos :**  
 Téléphone : 02 41 52 05 14  
 Email : [stclemlire@gmail.com](mailto:stclemlire@gmail.com)



## YOGA

Après 10 ans dans les locaux de La Laiterie, l'atelier Yoga entame sa deuxième saison dans un espace destiné à la pratique du Yoga et du bien-être.

Dans ce lieu chaleureux et convivial, vous trouverez tout le matériel nécessaire à la pratique (Double tapis, sangles, coussins de méditation, baleineau et autres matériels).

Une petite bibliothèque est également à disposition des pratiquants.

Les séances peuvent être collectives (10 personnes maximum) ou individuelles (sur rv, pour ces dernières).

L'enseignante a été formée pendant 4 ans à l'École Française de Yoga, a pratiqué de nombreux stages en parallèle, pour approfondir ses connaissances et transmettre sa passion.

Il reste quelques places sur certains créneaux, n'hésitez pas à venir faire une séance d'essai, que vous soyez pratiquant-e débutant-e ou plus avancé-e.

**Contact au 06 30 83 52 14 - Le site : [atelieryoga49.fr](http://atelieryoga49.fr)**

L'atelier YOGA se trouve rue Georges Péron (dans l'enceinte de l'école Yvonne Lombard) – Entrée parking bibliothèque. Bâtiment à droite de la halte-garderie.

*Au plaisir de vous accueillir !*

Marielle Moine



## DÉTENTE LIGÉRIENNE

L'association Détente Ligérienne se réunit les 2<sup>ème</sup> et 4<sup>ème</sup> mardi de chaque mois à la salle Boire Maupoint, à St Clément des Levées de 14h30 à 17h30.

Diverses activités sont proposées : bricolage, déco, art floral, pochoirs, atelier cuisine, randonnées, sorties, spectacle...

En partenariat avec familles rurales, du co-voiturage est proposé pour le cinéma à la salle de Gennes Val de Loire le 2<sup>ème</sup> mardi du mois.

Toutes les propositions sont les bienvenues.

*Venez nombreux nous retrouver, nous vous accueillerons avec grand plaisir.*



## COURS DE GYMNASTIQUE ET YOGA

Les cours ont repris en septembre et il reste quelques places, venez nous rejoindre, détente et bonne humeur assurée.

Cours de gym à la salle des fêtes et cours de yoga dans la salle de Marielle Moine près de la bibliothèque.

- Gym adulte le lundi à 20h30

- Gym douce le mardi à 10h00

- Yoga le vendredi à 20h00

Inscriptions sur place



## L'ALAMBIC de Saint-Clément-des-Levées

Au lieu-dit La pré demion à Saint-Clément-des-Levées, l'**alambic communal, datant des années 1930**, continue de fonctionner sous la propriété de Messieurs Taugourdeau, père et fils.  
Le brûlage s'effectue chaque année d'octobre à juin, perpétuant une tradition locale chère aux habitants et symbole du savoir-faire d'autrefois.



## MUSÉE MARINE de Loire en Anjou

Merci aux Clémentaises et Clémentais pour leur visite, et ainsi permis l'embauche pour la période estivale d'un étudiant résidant à St Clément, Enaël Haye

### LA PRESSE S'INTÉRESSE AU MUSÉE !!!

Cette année, les médias ont accompagné généreusement notre saison.

**24 mars** Courrier de l'Ouest - St Clément des Levées « le 3<sup>ème</sup> port marinier de l'Anjou de Gilbert Boisbouvier

**25 juillet** - un article dans le moniteur Maine-et-Loire du 25 juillet - de nouveaux usages pour sauver nos églises de Jean Philippe Defawe

**30 juillet** - un reportage télévisé sur notre musée, présenté au journal d'informations sur FR3

**3 août** - Courrier de l'Ouest, un sacré musée très bien amarré de Matthieu Gruaz-Toussaint

**Aout** - le Chasse Marée n°346 août septembre 2025 - un musée dans l'église pour la marine d'Anjou de Nathalie Couilloud.

Nous serons **présents au Marché de Noël de St Clément**, et préparons dès maintenant la prochaine saison (acquisition de nouvelles pièces, rénovation et entretien)

**À l'année prochaine, toute l'équipe du musée**



## LES BOULES DE FORT

### Changement de nom de l'association

Un changement majeur a été voté : la société «L'Avenir» change officiellement de nom pour devenir : **Les Mariniers**.

Nous vous présentons  
son nouveau logo



### ACTIVITÉS PRÉVUES EN 2026

- **Challenge 1 contre 1** : finale en Février 2026
- **Challenge des mariniers** : (2 contre 2), finale en Avril 2026
- **Challenge communal** : (1 sociétaire un invité de la commune) finale en Mai 2026
- **Challenge des invités** : (3 contre 3) Finale en Novembre 2026
- **Concours de belote** le 10 Avril 2026
- **Cochon grillé** 13 Juin 2026
- **Choucroute** 21 Novembre 2026.



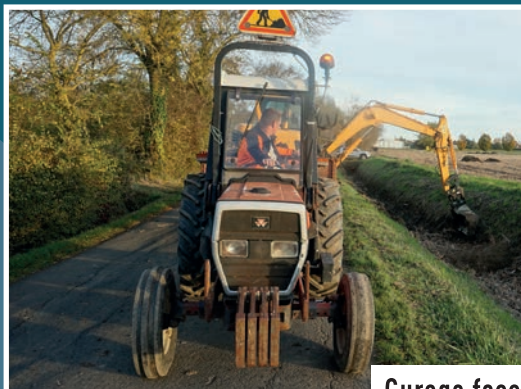
# TRAVAUX



Atelier



Bord-de-Loire



Curage fossé



Futur terrain

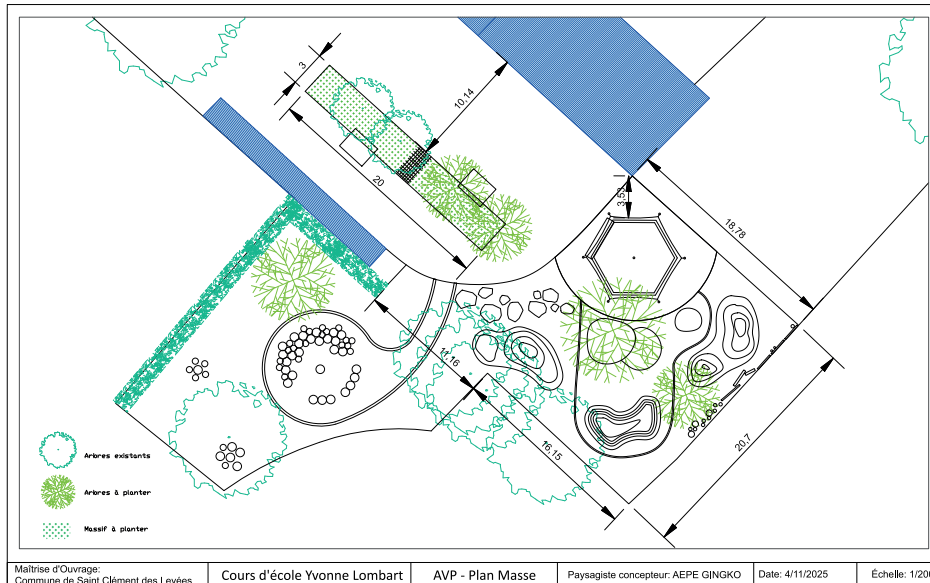


Trottoir rue Georges Peron





# RENATURATION DE LA COUR D'ÉCOLE



Les temps changent, les modes évoluent pour toujours s'inspirer du passé, les cours d'école aussi.

Il fut bien d'enrober de bitume la cour de récréation au détriment de la végétation. Aujourd'hui, le constat est fait que ces surfaces sont des nids de chaleur, des surfaces imperméables qui aggravent les conditions de vie de nos élèves de l'école Yvonne Lombard.

Il y a maintenant deux ans, un groupe de parents d'élèves, de professeurs des écoles, d'un agent de l'école, d'élus se sont réunis afin

d'imaginer une cour d'école susceptible de répondre aux enjeux de la montée des températures, mais aussi de répondre aux besoins d'épanouissement des enfants sur ces temps de pause.

Après avoir esquissé un projet de cours, et avant de faire appel à un professionnel pour nous accompagner, nous avons sollicité les agents de l'école et des services techniques.

Le Conseil municipal a validé le projet, le cabinet AEPE Gingko nous a apporté son soutien technique, les demandes de subvention ayant en partie abouti, nous sommes en phase de concrétisation. Ce chantier verra le jour en fin de premier semestre 2026.

Nous sommes heureux de vous présenter la dernière esquisse, elle est encore susceptible de petites modifications.



**VOUS ÊTES DÉJÀ 475 À SUIVRE LES ACTUALITÉS DE LA COMMUNE SUR**



**Merci pour l'intérêt que vous portez l'outil de communication de la Mairie !**  
Pour ceux et celles qui ne l'ont pas encore fait, n'hésitez pas à installer l'application sur votre téléphone ou tablette pour recevoir en temps réel les infos et alertes.

**Parlez-en autour de vous, l'outil est Gratuit, Anonyme et sans Publicité.**  
**Bonne utilisation !**

Scannez-moi



PanneauPocket est également disponible depuis un ordinateur sur [app.panneaupocket.com](http://app.panneaupocket.com)



## NOS ASSOCIATIONS

### COMITÉ DES FÊTES

Le comité des fêtes organise deux fêtes dans l'année, une fête au printemps conviviale avec repas et buvette avec un groupe de musique, et une autre traditionnelle fête de septembre toujours le 1<sup>er</sup> week-end de septembre qui se déroule sur le samedi et le dimanche avec fête foraine, repas MOULES FRITES, feu d'artifice, avec un bal populaire.

**Présidente :** Madame Nadège Roulleau

**Tél :** 06 70 77 76 96

**Mail :** [nadege.roulleau74@gmail.com](mailto:nadege.roulleau74@gmail.com)

### ASSOCIATION DES PARENTS D'ÉLÈVES (A.P.E)

L'implication des parents dans cette association est entièrement bénévole, que ce soit dans le bureau ou parmi les membres actifs. Créativité, réactivité, plaisir de partager : l'APE veut s'inscrire pleinement dans la vie de l'école et dans celle du village.

**Président :** Madame Jacquet Magali

**Tél :** 06 70 28 96 15

**Mail :** [ape.saintclement@gmail.com](mailto:ape.saintclement@gmail.com)

### ANCIENS COMBATTANTS (C.A.T.M)

**Président :** Yves Robineau

**Tél :** 06 89 60 55 16

**Mail :** [yverobineau@orange.fr](mailto:yverobineau@orange.fr)

### SOCIÉTÉ LES MARINIERS (BOULE DE FORT)

Les adhérents se côtoient dans une bonne ambiance, et qu'ils aiment se retrouver pour discuter et jouer. Plusieurs animations sont organisées autour du jeu de boules de fort dans l'année (challenge).

**Président :** Monsieur AUDEBAULT Noël

**Tél :** 02 41 38 44 14

**Mail :** [lesmariniers@la-voie-brune.com](mailto:lesmariniers@la-voie-brune.com)

**Site web :** <http://societe-lavenir.la-voie-brune.com/>

### UNION CLÉMENTAISE DE PÉTANQUE (U.C.P)

Plusieurs animations sur le jeu de pétanque de St Clément des Levées (concours) sont organisées dans l'année.

**Président :** Jonathan DUBORPER - 06 76 11 99 55

**Vice-Président :** Pascal SOUILLET

**Secrétaire :** Mickael DUVAL

**Trésorier :** Mickael BOUTREUX

### ENTENTE SPORTIVE SAINT CLÉMENT DES LEVÉES SAINT MARTIN DE LA PLACE

**Président :** Monsieur FOUGEAU Patrice

**Tél :** 02 41 38 47 54

**Mail :** [patrice.fougeau@orange.fr](mailto:patrice.fougeau@orange.fr)

**Mail :** [anita.humber@wanadoo.fr](mailto:anita.humber@wanadoo.fr)

Plusieurs sections sportives dans l'entente :

**Section gym :** prestataire – ANJOU EMPLOI SPORT

ST MARTIN : mardi soir de 20 h30 à 21 h30 et  
mercredi soir de 19h30 à 20h30 Salle des fêtes  
Saint Martin de la place

Section gym : animatrice - Sophie

ST CLEMENT : jeudi soir de 20 h30 à 21 h30 salle des  
fêtes Saint Clément des Levées.

**Gym séniors :** animatrice - Sophie

mardi matin de 10 h à 11 h

Salle des fêtes Saint Clément des Levées.

**Section yoga :** animatrice Marielle Moine

**St Clément :** vendredi soir à 20 h

Salle des fêtes Saint Clément des Levées.

**Section Tennis :** contact : Monsieur Stéphane DAVID

Tél : 02 41 67 69 85

### SYNDICAT DE CHASSE

**Président :** Monsieur NIVELLE Jean-Noël

**Tél :** 02 41 38 45 26 - 06.10.15.65.19

**Mail :** [nivjno@gmail.com](mailto:nivjno@gmail.com)

### MUSÉE LOIRE ET MÉTIERS

**Président :** Monsieur MASSOT Jean-Paul

**Tél :** 02 41 59 47 77

**Mail :** [joellemassot@orange.fr](mailto:joellemassot@orange.fr)

### ASSOCIATION «LIRE À ST-CLÉMENT»

**Présidente :** Madame Marie-Claude Pialat

**Tél :** 06 70 79 91 90

**Mail :** [mcpialat@orange.fr](mailto:mcpialat@orange.fr)

### DÉTENTE LIGÉRIENNE

**Président :** Madame Sylvaine Echardour

**Tél :** 06 74 33 28 93

**Mail :** [sylvaine.echardour@laposte.net](mailto:sylvaine.echardour@laposte.net)

### PALETS SAUMUROIS

Jeu de petits palets laiton sur planche en plomb.

Le but étant de placer son palet le plus près du petit sur une planche en plomb qui fait 45cm par 45cm. Les palets laiton pèsent 20 grammes chacun. Les parties se jouent en 13 points.

**Président :** Monsieur Rodayer Sébastien

**Tél :** 0621345461

**Mail :** [seb.rod49350@gmail.com](mailto:seb.rod49350@gmail.com)

### LES CLÉMENTINES VERTES

**Président :** Monsieur LEVEQUE Xavier

**Tel :** 07 81 37 11 21

**Mail :** Les clémentines vertes

## FRANCE SERVICES

### UNE FRANCE SERVICES, C'EST QUOI ?

Une France Services est un espace de proximité dans lequel chacun peut trouver une écoute, un appui, des conseils pour réaliser ses démarches administratives, connaître l'accès à ses droits, ou accéder à des ressources numériques en étant seul ou accompagné par un professionnel formé.

### POURQUOI SE RENDRE EN FRANCE SERVICES ?

France Services vous permet d'être accompagné dans un même lieu aux démarches des principaux organismes de services publics, à savoir :

- Assurance Maladie (CPAM)
- Assurance retraite (CARSAT)
- Caisse d'Allocations Familiales (CAF)
- Chèque Energie
- DGFIP (Direction Générale des Finances Publiques)
- France Titres
- France Travail
- France Renov
- La Poste
- Mutualité Sociale Agricole (MSA)
- Point justice
- URSSAF

### POUR EFFECTUER QUELLES DÉMARCHES ?

Les conseillers France Services peuvent vous apporter :

- une information de premier niveau (réponses aux questions, accompagnement des démarches administratives du quotidien)
- un accompagnement au numérique pour en favoriser l'apprentissage et en développer les usages (création d'une adresse email, impression ou scan de pièces nécessaires à la constitution de dossiers administratifs...)
- une aide aux démarches en ligne (simulation d'allocations, demande de documents, navigation sur les sites des opérateurs...)
- des prestations de conseils pour la résolution de cas complexes en s'appuyant sur un correspondant au sein des réseaux partenaires.

### QUELQUES EXEMPLES D'ACCOMPAGNEMENTS :

- je déclare mes revenus
- je cherche un emploi
- j'établis mon permis de conduire, mon passeport, ma pièce d'identité
- je demande une aide (allocation logement, RSA, prime d'activité)
- je cherche à rembourser mes soins santé
- je dépose mon dossier de demande de retraite

Où se rendre à France Services : Gennevilliers, Beaufort, Allonnes

## Des travaux dans votre logement ?

Informations  
Conseils  
Accompagnement  
Aides

Un SEUL numéro !

**02 41 40 45 51**

Guichet/  
Unique.  
de l'Habitat

- Rénovation de votre logement
- Aménagement de votre habitat à la suite d'une perte de mobilité
- Maîtrise de vos consommations énergétiques
- Accès à des aides financières
- Accompagnement technique, juridique, financier et fiscal



## COMMERÇANTS & SERVICES

### Boulangerie - Pâtisserie

**Les Douceurs de la Levée** - M&D Pegaz-Blanc  
3, Port Poisson - 49350 Saint-Clément-des-Levées  
**02 41 52 35 91**

### Bar - Tabac

**Le Port poisson** - Y&M Quelen  
Place de l'église - 49350 Saint-Clément-des-Levées  
**02 41 53 72 88**

### Services postaux

#### La Poste

Rue Georges Péron - 49350 Saint-Clément-des-Levées  
36 31 (n° non surtaxé)

### Taxi

**Taxi Saumur** - Hugues Couilleau  
10, rue du Port Poisson - 49350 Saint-Clément-des-Levées  
**02 41 50 39 48 / 06 07 02 96 36**

### Magasin décoration

**Objets du monde** - M. Goislard  
5, Port Poisson - 49350 Saint-Clément-des-Levées  
**02 41 38 96 44**

### Coiffure

**Beautiful coiffure** - Karine  
38, Port Têtu - 49350 Saint-Clément-des-Levées  
**02 41 38 47 47**  
Fermé les mercredis

### Articles Textiles

**Boîte à malice** - Alice Limousin  
**06 21 09 63 27**  
[boiteamalicelimousin.com](http://boiteamalicelimousin.com)

### Épicerie - Produits locaux

**Côteloire**  
5 bis, Port Poisson - 49350 Saint-Clément-des-Levées  
**02 41 50 52 30**  
Mar-Ven : 9h-13h / 15h30-19h - Samedi : 9h-13h / 14h30-18h

## LES MARCHÉS DE PROXIMITÉ

**Les Rosiers-sur-Loire** - Lundi matin (Place du Mail)

**Gennes Val de Loire** - Mardi matin (Place du 8 mai)

**Longué-Jumelles** - Jeudi matin (Centre-ville)

## ARTISANS - TRAVAUX

**Maçonnerie** - SARL Thierry Roulleau - **02 41 38 01 82**

**Peinture** - SARL Claude Martin - **02 41 53 72 68**  
[martin-peinture.com](http://martin-peinture.com)

**Isolation** - Bruno Grigny - **02 41 51 84 19**

**Plomberie** - Emmanuel Blanchet - **06 40 31 19 87**

**Chauffage** - Sébastien Chauveau  
**02 41 51 94 14 / 06 80 14 70 67**

**Paysagiste** - EIRL Thibaut Merand - **02 41 03 65 28**

**Création paysagère** - Jardins de la Loire - **06 85 32 35 58**

**Parquet** - Parquet Thiery - [www.paquet-thiery.com](http://www.paquet-thiery.com)

**Taille de pierre** - Ste Carré - **06 16 43 04 26**

**Rénovation et agencement** - Atelier Bois et Pierre  
**06 31 75 47 99** [atelierboisetpierre@gmail.com](mailto:atelierboisetpierre@gmail.com)

**Couverture - Charpente - Ramonage** - Albert Pierre  
**06 77 44 00 27** - [pierrealbertcouverture@gmail.com](mailto:pierrealbertcouverture@gmail.com)

## URGENCE, AIDE & ÉCOUTE

**Police Secours : 17**

**SAMU : 15**

**Pompiers : 18**

**Enfants en danger : 119** - [allo119.gouv.fr](http://allo119.gouv.fr)

**Sourds / malentendants : 114**

**Violences conjugales : 3919** (7j/7, 9h-19h)

**Centre Anti-poison Angers : 02 41 48 21 21**  
[cap49@chu-angers.fr](mailto:cap49@chu-angers.fr)

**Personnes âgées / handicap : 3977**

**Suicide écoute : 01 45 39 40 00**

**Refuge Saumur : 06 31 59 69 50**

**Maison des adolescents : 02 41 83 30 82**

**Fil Santé Jeunes : 0 800 23 52 36**

**ALIA (addictions) : 02 41 38 15 15**

**Drogues info service : 0 800 23 13 13**

## CONTACTS SANTÉ

### Médecins généralistes

**Dr Yohann François** - Les Rosiers-sur-Loire - **02 41 51 93 86**

**Dr Daphné Duval** - Les Rosiers-sur-Loire - **02 41 51 93 86**

**Dr Adeline Bodet Richer** - Gennes - **02 41 59 44 91**

**Dr Maïté Arino** - Gennes - **02 41 59 44 91**

**Dr Jacques Menard** - Gennes - **02 41 59 44 91**

**Dr Fabien Thierry** - Longué-Jumelles - **02 41 52 16 94**

**Dr Pascal Morand** - Longué-Jumelles - **02 41 52 13 88**

**Dr Élodie Gasgnereau** - Longué-Jumelles - **02 41 38 81 48**

**Dr Aurélien Fecchio** - Longué-Jumelles - **02 41 52 62 97**

**Dr Didier Ripoché** - Longué-Jumelles - **02 41 38 09 42**

**Dr Jérémy Doyennel** - Longué-Jumelles - **02 41 38 81 48**

**Dr Jean-Paul Borel** - Longué-Jumelles - **02 41 52 10 06**

**Dr Laurence Juste Labaune** - St Martin de la Place - **02 41 38 47 00**

### Infirmiers & Infirmières

Saint-Clément-des-Levées / Gennes / Longué-Jumelles /  
St Martin de la Place)

**Zoé Fougere** - Saint Clément des Levées - **07 87 07 18 66**

**Nathalie Desile** - Saint Clément des Levées - **06 32 07 97 17**

### Déchets et ordures ménagères

Rue de la laiterie Saint Clément des levées

**Mercredi 09h00/12h00 - Samedi 09h00/12h00**



## OBJETS TROUVÉS

**Petit rappel :** plusieurs objets ont été déposés à la mairie. Certains ont déjà retrouvé leur propriétaire, mais d'autres attendent encore d'être réclamés. N'hésitez pas à venir vérifier et récupérer vos biens aux heures d'ouverture de la mairie.

## MASSAGE EN ENTREPRISE

*Zen et Mains*  
[www.zenetmains.com](http://www.zenetmains.com)

### MASSAGE ASSIS SUR CHAISE ERGONOMIQUE

Séance relaxante de 15 à 20 min permettant un effet de détente immédiat et un apaisement des tensions du haut du corps (tête, nuque, dos, bras, mains).

Se pratique habillé.

Possibilité d'intervention sur le lieu de travail, à l'occasion de séances régulières ou plus exceptionnellement lors de portes ouvertes, d'opérations commerciales (lancement de produit...), de séminaires...

Devis sur demande.

**Être soi-même et cultiver sa vitalité sont des besoins essentiels pour vivre en harmonie et s'épanouir.**

Osez donc vous retrouver dans votre for intérieur et laissez-vous porter.

Je me ferai un plaisir de vous accompagner sur le chemin de la détente à l'aide de massages ressourçants et de profonde relaxation.

Dans un tout autre domaine, je serai disposée à vous guider vers la pleine santé au travers de riches conseils propres à la nutrition.

*Zen et Mains*

*Christa Cornet*

39 rue des Bigotteries  
49350 Saint-Clément-des-Levées

☎ 02 41 40 87 68

■ 06 11 69 44 32

[www.zenetmains.com](http://www.zenetmains.com)

### MASSAGE BIEN-ÊTRE NUTRITION PLEINE SANTÉ

**Saint-Clément-des-Levées,  
entre Angers et Saumur**

ADULTES – ENFANTS

APAISEMENT - DÉTENTE - RELAXATION - ÉNERGÉTISATION - HARMONIE - LIBERTÉ - RELÂCHEMENT



## TEMPS FORTS

18 juin 2025



8 mai 2025



11 novembre 2025



Course solidaire



J'aime la nature



Marathon



Repas champêtre



Vide grenier





[illegible]

 **Jardins  
de la Loire**

**Création  
Entretien  
Elagage  
Gazon  
Plantation  
Clôture**

**L'Oussière 49350 ST CLEMENT DES LEVÉES**  
**06 85 32 35 58 - 06 26 87 44 77**  
**Design Décoration**  
**Entrepreneurs Paysagistes**  
**Déplacement sur Angers & Saumur**

*Thierry Roulleau S.A.R.L.*  
02 41 38 01 82  
*Maçonnerie - Taille de pierre*  
*Restauration*  
7, rue des Voies - 49350 St Clément des Levées


Pose de cloisons sèches  

Aménagement de combles  

Jointeur  

Isolation  
**BRUNO GRIGNY**  
*Les Froux*  
 49350 SAINT-CLEMENT-DES-LEVEES  
 Tél : 02.41.51.84.19      Fax : 02.41.38.53.78

**ANTHONY PAYSAGE**  
**07-71-70-93-95**  
**ENTRETIEN-TAILLE-CREATION**  
Débroussaillage-Tonte-Désherbage  
Élagage-Abattage-Tonte  
Création de murets / d'allées & Plantation  
Pose de grillage  
Dévis & déplacement gratuits

**SAARL** *Claude Martin*

Peinture bâtiment

Décoration

Revêtements de sols et murs

Parquets flottants - Vitrerie

49350 ST CLÉMENT DES LÉVÉES - 02 41 53 72 68  
[www.martin-peinture.com](http://www.martin-peinture.com)

 **ALBERT  
PIERRE**

**Couverture / Charpente  
Ramonage / Démoussage**

[pierrealbertcouverture@gmail.com](mailto:pierrealbertcouverture@gmail.com)

**06 77 44 00 27 49-St Dément des Levées**

**ATELIER  
BOIS & PIERRE**

CHEVRIER François  
06 31 75 47 99  
atelierboisetspierre@gmail.com

Rénovation et Agencement Intérieur  
Menuiserie - Pergolas  
Aménagement de Terrasses



Marine & David PEGAZ-BLANC  
Boulangers Pâtisseries

**ARTISAN BOULANGER  
PÂTISSIER**

3 Port Poisson  
49350 Saint Clément des Levées  
02 41 52 35 91

rejoignez nous @lesdouceursdelalevee



**Au Jardin  
des Soins...**

Lieu-dit Les Granges  
49350 St Clément des Levées

**06 83 48 48 35**  
**02 41 52 32 50**

(uniquement sur RDV)



**Marie**  
esthétique



**CABINET  
INFIRMIER**

Infirmières libérales

**Zoé Fougère 07 87 07 18 66**  
**Nathalie Desile 06 32 07 97 17**

Il ter rue de la Saire Moupoint  
49350 Saint-Clement-des-Leveés  
infirmierclement@gmail.com

**Tous types de soins,  
à domicile ou au cabinet 7j/7**



**SARL HERAULT**  
François HERAULT

- Charpente
- Extension bois
- Aménagement de combles

**06 11 75 88 98**  
sarl.herault.99@gmail.com  
[www.francois-herault.com](http://www.francois-herault.com)

ÉPICERIE  
COTÉ LOIRE  
VRAC • BIO • LOCAL

**Produits locaux & régionaux**  
Fruits • Légumes  
Crèmerie • Viande  
Produits d'hygiène & d'entretien

**49350 Saint-Clément-des-Lévées**  
 **02 41 50 52 30**

• du mardi au vendredi :  
de 9h00 à 13h00 et de 15h30 à 19h

• le samedi :  
de 9h00 à 13h00 et de 14h30 à 18h00



**Le Port Poisson**



**Ouverture du mardi  
au dimanche  
de 7h à 20h**

02 41 53 73 88

[magasin.quehenzompage.fr](http://magasin.quehenzompage.fr)

**Bar, Tabacs, Jeux de grattage,  
Epiceries, Gaz,  
Appât de pêche.**

**2 Place Michel Pruvost**  
Saint-Martin-de-Poëvet



- Installations sanitaires neuves, rénovation et dépannage
- Travaux de chauffage



[euriplomberieclémentaise@outlook.com](mailto:euriplomberieclémentaise@outlook.com) 06.40.31.19.87

Joël Mercereau  
Mur digital / Sonorisation  
Animations Ludi'Joe



projets adaptés à vos besoins  
contact@ludijoe.fr  
06 49 92 52 52  
www.ludijoe.fr



f Joël Mercereau - Animation

tous trajets, toutes distances possible jusqu'à 8 passages  
transports de malades assistés sous conditions

**TAXI** 

Taxi Saumur St Clément Hugues COUILLEAU  
**TEL: 06.07.02.96.36**



# Objets du Monde

Boutique de décoration  
d'intérieur - d'extérieur  
d'artisanat - d'objets  
du monde

5 port poisson  
à St-Clément-des-Lèvés

02 41 38 96 44  
objetsdumonde49@gmail.com





l'atelier  
**YOGA**  
St-Clément-des-Levées  
CONTACT : MARIELE MOINE - 06 30 83 52 14



*Zen et Mains*  
*www.zenetmains.com*

*Massage bien-être*

*Christa Cornet*

*49350 Saint-Clément-des-Lèves*

*02 41 40 87 68 - 06 11 69 44 32*





## ERREURS FRÉQUENTES

Lors de la collecte du bac jaune "Papiers et Emballages", les agents retrouvent encore trop de :



→ Sacs noirs et opaques



→ Produits d'hygiène à usage unique



→ Mouchoir en papier, essuie-tout, lingettes, nappes en papier

Dans le bac

ordures ménagères →



→ Objets en plastique



→ Appareils électroniques



→ Pièces métalliques



→ Tuyaux d'arrosage



À la déchèterie →



→ Déchets d'activités de soins à risques infectieux

Trouver un point de collecte sur [www.dastri.fr](http://www.dastri.fr)



## OUTILS CONNECTÉS À VOTRE SERVICE



→ Localisez les points d'apport volontaire près de chez vous, retrouvez les consignes de tri, les horaires des déchèteries, activez les notifications de collecte et faites vos démarches en ligne 24/24h sur notre site Internet ou sur l'appli.



Appli Kyrielle

Kyrielle / Saumur Agglopropreté

201 Boulevard Jean Moulin 49400 SAUMUR

02 41 50 44 67 / [accueil@agglopropre49.fr](mailto:accueil@agglopropre49.fr)

[www.saumur-aggloproprete.fr](http://www.saumur-aggloproprete.fr)



Vos déchets au quotidien



## DÉCHÈTERIES

HORAIRES EN VIGUEUR À PARTIR DE JANVIER 2026

❄ Hiver = mi-septembre → mi-juin  
☀ Été = mi-juin → mi-septembre

## SAUMUR

Le Clos Bonnet - 60 rue du Tunnel

→ DU LUNDI AU SAMEDI

❄ Hiver : 8h30-12h / 13h30-18h

☀ Été : 7h30-12h / 13h-16h

S<sup>T</sup>-LAMBERT-DES-LEVÉES

Bellevue - Route du Vieux Vivy

→ DU LUNDI AU SAMEDI

❄ Hiver : 8h30-12h / 13h30-18h

☀ Été : 7h30-12h / 13h-16h

→ DIMANCHE

❄ Hiver & été : 9h30-12h

## MONTREUIL-BELLAY

Champ de Liveau - Les Quints

→ MARDI, JEUDI ET SAMEDI

❄ Hiver : 9h-12h / 13h30-17h30

☀ Été : 8h-12h / 13h-16h

## ALLONNES

Rue S<sup>t</sup>-Jean-des-Bois

→ MARDI ET JEUDI

❄ Hiver : 9h-12h / 13h30-17h30

☀ Été : 8h-12h / 13h-16h

→ SAMEDI

❄ Hiver : 13h30-17h30

☀ Été : 8h-12h

## VERNANTES

La Maladrerie

→ LUNDI ET MERCREDI

❄ Hiver : 9h-12h / 13h30-17h30

☀ Été : 8h-12h / 13h-16h

→ VENDREDI ET SAMEDI

❄ Hiver : 9h-12h

☀ Été : 8h-12h

## LONGUÉ-JUMELLES

Z.I. La Métairie

→ DU LUNDI AU SAMEDI

❄ Hiver : 9h-12h / 13h30-17h30

☀ Été : 8h-12h / 13h-16h

## GENNES-VAL-DE-LOIRE

Z.A. des Sabotiers - Route de Doué

→ MARDI, JEUDI ET SAMEDI

❄ Hiver : 9h-12h / 13h30-17h30

☀ Été : 8h-12h / 13h-16h

## DOUÉ-EN-ANJOU

Z.I. La Saulaie - Rue des Fougérons

→ LUNDI, MERCREDI, VENDREDI ET SAMEDI

❄ Hiver : 9h-12h / 13h30-17h30

☀ Été : 8h-12h / 13h-16h



## IMPORTANT



→ Tout contenant ou contenu non conforme sera refusé.



→ Tout déchet en dehors du bac ne sera pas collecté.



→ Orientez les poignées des bacs côté rue pour faciliter la collecte par les agents.



→ Lavez votre bac régulièrement pour votre hygiène et celle des agents de collecte.

# CALENDRIER 2026 !

COLLECTE DES DÉCHETS MÉNAGERS

CONSIGNES DE TRI  
RETROUVEZ LES DÉCHETS ACCEPTÉS ET REFUSÉS DANS L'APPLI KYRIELLE !

## PAPIERS ET EMBALLAGES

...En vrac ou en sacs obligatoirement transparents dans votre bac

- Journaux, magazines et publicités
- Livres et cahiers
- Annuaires et catalogues
- Courriers, feuilles et enveloppes
- Tous les emballages et briques en carton
- Tous les emballages en métal, même les petits
- Tous les emballages en plastique

EN VRAC

COLLECTE EN POINT D'APPORT VOLONTAIRE

COLLECTE EN PORTE-À-PORTE EN BAC

DÉCHÈTERIE

### VERRE

COLLECTE EN POINT D'APPORT VOLONTAIRE

→ Bouteilles → Flacons

→ Bocaux et pots

### DÉCHETS ALIMENTAIRES

COMPOSTEUR POULES BORNE DÉCHETS ALIMENTAIRES

→ Épluchures, reste de repas

### ORDURES MÉNAGÈRES

Uniquement en sacs bien fermés dans votre bac

COLLECTE EN POINT D'APPORT VOLONTAIRE

COLLECTE EN PORTE-À-PORTE EN BAC

→ Déchets résiduels non recyclables, non réemployables

### GROS CARTONS

→ Cartons pliés

DÉCHÈTERIE

## 1 Vous habitez...

•A: ANTOIGNÉ | CHÊNEHUTTE-TRÈVES-CUNAUT ÉPIEDS (SAUF BIZAY) | GENNES | MONTREUIL-BELLAY LES ROSIERS-SUR-LOIRE | S'-JUST-SUR-DIVE

•B: S'-CLÉMENT-DES-LEVÉES

## 2 Votre jour de collecte est le

LUNDI

## 3 Votre type de collecte

Grâce à la couleur figurant sur le calendrier, sortez le bac adéquat la veille au soir et rentrez-le une fois la collecte réalisée.

Emballages recyclables **ou** Ordures ménagères

## 4 Jour férié = collecte reportée

Toutes les collectes sont décalées d'une journée à partir du jour férié et collecte sont notés en bleu dans le calendrier.

JANVIER	FÉVRIER	MARS	AVRIL
<div>•A•</div> <div>•B•</div>	<div>•A•</div> <div>•B•</div>	<div>•A•</div> <div>•B•</div>	<div>•A•</div> <div>•B•</div>
Lundi 5	Lundi 2	Lundi 2	Mardi 7
Lundi 12	Lundi 9	Lundi 9	Lundi 13
Lundi 19	Lundi 16	Lundi 16	Lundi 20
Lundi 26	Lundi 23	Lundi 23	Lundi 27

MAI	JUIN	JUILLET	AOÛT
<div>•A•</div> <div>•B•</div>	<div>•A•</div> <div>•B•</div>	<div>•A•</div> <div>•B•</div>	<div>•A•</div> <div>•B•</div>
Lundi 4	Lundi 1	Lundi 6	Lundi 3
Lundi 11	Lundi 8	Lundi 13	Lundi 10
Lundi 18	Lundi 15	Lundi 20	Lundi 17
Mardi 26	Lundi 22	Lundi 27	Lundi 24
	Lundi 29		Lundi 31

SEPTEMBRE	OCTOBRE	NOVEMBRE	DÉCEMBRE
<div>•A•</div> <div>•B•</div>	<div>•A•</div> <div>•B•</div>	<div>•A•</div> <div>•B•</div>	<div>•A•</div> <div>•B•</div>
Lundi 7	Lundi 5	Lundi 2	Lundi 7
Lundi 14	Lundi 12	Lundi 9	Lundi 14
Lundi 21	Lundi 19	Lundi 16	Lundi 21
Lundi 28	Lundi 26	Lundi 23	Lundi 28